

NIBE-BIAWAR Sp. z o.o.

Al. Jana Pawła II 57

15-703 Białystok

tel.: 85 66-28-490

fax: 85 66-28-409

www.biawar.com.pl



PRZEPŁYWOWY OGRZEWACZ WODY

Typ:

OP-12.05

OP-18.05

OP-21.05

OP-24.05

INSTRUKCJA MONTAŻU i OBSŁUGI

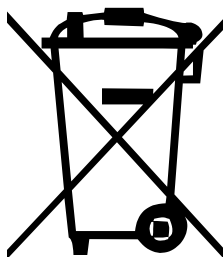
Gwarancja jest ważna jedynie wtedy, gdy instalacji dokonała osoba uprawniona i zostało to potwierdzone w karcie gwarancyjnej.

Prosimy o uważne przeczytanie instrukcji przed rozpoczęciem wykonania instalacji i użytkowaniem ogrzewacza.

Spis treści

| | |
|--|---|
| 1. UMIEJSCOWIENIE I MONTAŻ | 3 |
| 2. WYMAGANIA INSTALACYJNE | 3 |
| a. Instalacja hydrauliczna | 3 |
| b. Instalacja elektryczna ogrzewacza | 4 |
| 5. PIERWSZE URUCHOMIENIE I OBSŁUGA | 4 |
| 4. DZIAŁANIE OGRZEWACZA | 5 |
| 5. UŻYTKOWANIE OGRZEWACZA | 5 |
| 6. KONSERWACJA..... | 6 |
| 7. OSTRZEŻENIA I ZALECENIA PRAKTYCZNE | 6 |
| 8. WYPOSAŻENIE | 7 |
| 9. TYPOWE NIEDOMAGANIA, ICH PRZYCZYNY I SPOSOBY USUWANIA | 7 |
| 10. SERWIS | 7 |
| DANE TECHNICZNE..... | 8 |
| Rysunki..... | Błąd! Nie zdefiniowano zakładki. |

Informacje dla użytkowników odnośnie pozbywania się zużytego sprzętu elektrycznego i elektronicznego



Zgodnie z zasadami firmy NIBE-BIAWAR produkt ten został wytworzony z materiałów i komponentów najwyższej jakości, podlegających dalszemu przetworzeniu (recyklingowi). Symbol ten, umieszczony na urządzeniach i/lub dołączonej do nich dokumentacji, oznacza że zużytych urządzeń elektrycznych i elektronicznych nie można wyrzucać razem z innymi odpadami. Produkty te należy oddać do wyznaczonego punktu przyjmowania odpadów, gdzie zostaną przyjęte bez żadnych opłat i poddane procesowi przetworzenia (recyklingowi).

Prawidłowa utylizacja zużytych urządzeń pomaga chronić zasoby naturalne i zapobiega negatywnemu wpływowi na ludzkie zdrowie i środowisko, który mógłby narastać z powodu niewłaściwego składowania odpadów.

Informację o punktach utylizacji zużytego sprzętu elektrycznego i elektronicznego uzyskasz u przedstawiciela lokalnych władz, sprzedawcy lub dystrybutora.

Niniejszy sprzęt nie jest przeznaczony do użytkowania przez osoby (w tym dzieci) o ograniczonej zdolności fizycznej, czuciowej lub psychicznej, lub osoby nie mające doświadczenia lub znajomości sprzętu, chyba że odbywa się to pod nadzorem lub zgodnie z instrukcją użytkowania sprzętu, przekazaną przez osoby odpowiadające za ich bezpieczeństwo. Należy zwracać uwagę na dzieci, aby nie bawiły się sprzętem.

SZANOWNY NABYWCO

Ogrzewacz przeznaczony jest do szybkiego podgrzewania wody dla potrzeb sanitarnych. Może być instalowany wszędzie tam, gdzie jest doprowadzenie wody i energii elektrycznej /wymagane zasilanie 3-fazowe/. Można zasiląć kilka punktów poboru wody równocześnie. Ogrzewacz jest ekonomiczny w użytkowaniu, ponieważ zużycie energii /ilość załączonych grzałek/ dostosowuje się automatycznie do ilości pobieranej wody oraz ustawionej temperatury.

Prosimy o uważne przeczytanie instrukcji przed rozpoczęciem wykonywania instalacji i użytkowaniem ogrzewacza.

Będziemy wdzięczni za wszelkie uwagi dotyczące funkcjonowania ogrzewacza.

Za szkody wynikające z powodu podłączenia i użytkowania ogrzewacza niezgodnie z niniejszą instrukcją, producent nie ponosi odpowiedzialności.

Producent nie odpowiada za awarie będące skutkiem wylądowań atmosferycznych.

1. UMIEJSCOWIENIE I MONTAŻ

Ogrzewacz może być zainstalowany w dowolnym pomieszczeniu o temperaturze większej od 0°C.

Ogrzewacz jest urządzeniem ciśnieniowym tzn. podgrzaną wodę można doprowadzić do kilku punktów czerpalnych.

Aby uniknąć strat ciepła zaleca się:

- instalowanie ogrzewacza najbliżej miejsca najczęstszego pobierania wody,
- izolowanie rur ciepłej wody.

Uwaga: Do mocowania nie należy używać klejów, ponieważ klejenia nie uważa się za niezawodny sposób mocowania.

Za szkody wynikłe z powodu podłączenia i użytkowania ogrzewacza niezgodnie z niniejszą instrukcją, producent nie ponosi odpowiedzialności.

2. WYMAGANIA INSTALACYJNE

Podłączenie elektryczne, sprawdzenie i pierwsze uruchomienie może być wykonane wyłącznie przez monterę posiadającego aktualne uprawnienia do robót elektroinstalacyjnych.

Gwarancja jest ważna jedynie wtedy, gdy instalacji dokonała osoba uprawniona i zostało to potwierdzone w karcie gwarancyjnej /na kuponie instalacji zerowej/.

a. Instalacja hydrauliczna

Uwaga: Należy odpowietrzyć ogrzewacz.

Odpowietrzanie wykonuje się przez pełne otwarcie zaworu czerpalnego / przy wyłączonym napięciu / do czasu wypływu wody.

-Ogrzewacz należy podłączyć do sieci wodociągowej o ciśnieniu od 0,9 do 6 bar. W przypadku ciśnienia większego niż znamionowe należy zastosować zawór redukcyjny na dolocie wody. Zawór bezpieczeństwa nie jest wymagany. **Rezystywność wody wodociągowej nie może być mniejsza niż 1300Ωcm przy 15°C.** Informację o tej wartości należy uzyskać w lokalnych zakładach wodociągowych.

- Można podłączać wodę wstępnie podgrzaną. Nie przekraczać temperatury 60°C ponieważ zadziała zabezpieczenie termiczne – wyłącznik termiczny,

- Woda napływająca do ogrzewacza powinna mieć temperaturę minimum 3°C, jeżeli temperatura będzie niższa ogrzewacz nie załączy się do pracy.

-Na podłączeniu wody należy bezwzględnie zastosować uszczelkę z sitkiem, stanowiącą wyposażenie ogrzewacza.

- Instalacja wodna powinna być bezwzględnie przepłukana i odpowietrzona.
- Instalacja wodna zasilająca ogrzewacz powinna być oddzielona od innych urządzeń mogących powodować niekontrolowany, dodatkowy ruch wody lub zapowietrzanie instalacji.
- Na wejściu do ogrzewacza, na odcinku długości min. 3 m, należy stosować rury o odporności termicznej min. 95°C (zaleca się stosowanie rur metalowych).
- Instalację odprowadzającą wodę gorącą z ogrzewacza wykonywać tylko z rur o odporności termicznej min. 95°C (zaleca się stosowanie rur metalowych).

b. Instalacja elektryczna ogrzewacza

- Instalacja elektryczna powinna być wykonana zgodnie z aktualnymi przepisami.
 - Ogrzewacz powinien być podłączony do instalacji elektrycznej w układzie sieciowym TN-S lub TN-C-S wg. PN-IEC60364-3:2000.
 - Podłączenie wykonać przewodem miedzianym czteryżyłowym 300/500V, o min. przekroju wg tabeli I wprowadzonym do ogrzewacza przez otwór w ścianie tylnej - ogrzewacz musi być na stałe przyłączony do instalacji elektrycznej .
 - Przewody L1,L2,L3 podłączyć do złączki elektrycznej wyłącznika bezpieczeństwa - do zacisków L1,L2,L3 i N.
 - Przewód obwodu ochronnego podłączyć do zacisku PE na ścianie tylnej /rys.12/.
 - Jeżeli podłączenie wykonane jest za pomocą przewodu 4-żyłowego, należy bezwzględnie połączyć zaciski N i PE.
 - Wskazane jest zainstalowanie w sieci doprowadzającej wyłącznika instalacyjnego nadprądowego.
- Schemat elektryczny ogrzewacza podano na rys.5.
- UWAGA

Ogrzewacz musi mieć skuteczny obwód ochronny. Zacisk ochronny ogrzewacza musi być połączony z obwodem ochronnym sieci a połączenie to musi być sprawdzone.

5. MONTAŻ I PIERWSZE URUCHOMIENIE

5.1. Zdjąć obudowę:

- odkręcić dwa blachowkręty w górnej części obudowy i zdjąć ją odchylając górną część do siebie i pociągając do dołu. Odłączyć przewód łączący układ elektroniczny z płytą sterowniczą mocowaną do obudowy.

5.2. Zamontować ogrzewacz na ścianie

- zamontować kołki rozporowe – wybór otworów do zawieszenia i ilość kołków (3 lub 4) zależy od instalatora – można wykorzystać dno pudła kartonowego z nadrukowanym na nim rozstawem otworów przyłączeniowych i montażowych jako szablon;
- przewód instalacji elektrycznej wyprowadzić w miejscu pokazanym na rys.1 i 12;
- przymocować ogrzewacz stosując podpórki /rys.23/ - nie dokręcać do końca;
- podłączyć ogrzewacz do instalacji wodnej dokręcając nakrętki G1/2 do wystających króćców rur instalacyjnych – należy pamiętać o założeniu uszczelki (uszczelka z sitkiem na doprowadzeniu wody). Istnieje możliwość alternatywnego podłączenia od dołu ogrzewacza – należy wówczas zaopatrzyć się w „zespół przyłączeniowy” (nr części 7021) i poprzez wycięte w miejscu pocienienia otwory w obudowie podłączyć ogrzewacz do sieci /przewodami elastycznymi w oplocie, atestowanymi na ciśnienie /rys. 34/, pamiętać należy o zainstalowaniu zaworu odcinającego w sieci doprowadzającej wodę;
- dokręcić wkręty mocujące ogrzewacz - między krawędzią ścianki tylnej a płaszczyzną zawieszenia powinien być prześwit ok. 2mm
- sprawdzić szczelność połączeń włączając przepływ wody, usunąć ewentualne nieszczelności /**pierwszy przepływ wody włączać przy otwartym wylocie wody, odpowietrzyć ogrzewacz.**

- 5.3. Podłączyć przewody elektryczne do złączki elektrycznej wyłącznika bezpieczeństwa. Połączyć układ elektroniczny z płytką sterowniczą umieszczoną w obudowie. Ustawić wyłącznik bezpieczeństwa w pozycji włączonej.
- 5.4. Założyć obudowę – w dolnej części ścianki tylnej znajdują się dwa wycięcia a w obudowie występy. Obudowę nakładać od dołu a następnie nasunąć na ściankę. Wkręcić dwa blachowkręty. Ustawić potencjometr nacięciem do góry. Założyć pokrętło i docisnąć je tak, aby zatrzasnęło się w obudowie..

UWAGA

Przed założeniem obudowy upewnić się, że rurka doprowadzająca zimną wodę jest zatrzaśnięta umocowana w zaczepie mocującym.

- 5.5. Włączyć napięcie – dioda sygnalizacyjna nad pokrętłem powinna się lekko zaświecić.
- Ustawić pokrętło w pozycji odpowiadającej temperaturze wody, jaką chce się uzyskać (od 30 do 60 °C).
 - Włączyć przepływ wody. Dioda sygnalizacyjna powinna świecić jasnym światłem. Sprawdzić, czy wypływająca woda ma temperaturę odpowiadającą ustawionemu zakresowi.

4. DZIAŁANIE OGRZEWACZA

Ogrzewacz jest gotowy do pracy /znajduje się pod napięciem/ od momentu załączenia napięcia wyłącznikiem instalacyjnym, co sygnalizuje świecenie diody. Woda ogrzewana jest tylko w czasie przepływu przez zbiornik z grzałkami. W miarę zwiększania się poboru wody układ elektroniczny stopniowo załącza moc tak, aby nastawiona za pomocą pokrętła temperatura wody wylotowej była utrzymywana.

W zależności od położenia pokrętła otrzymuje się wodę o temperaturze od ok. 30 do 60 °C. Dioda sygnalizacyjna wskazuje stan pracy urządzenia. Mniej intensywne świecenie diody oznacza stan załączenia napięcia zasilającego i brak grzania, natomiast jaśniejsze świecenie oznacza podgrzewanie przepływającej wody.

Ogrzewacz wyposażony jest w następujące elementy zabezpieczające:

- wyłącznik termiczny odłączający ogrzewacz od sieci elektrycznej w przypadku nadmiernego wzrostu temperatury;
- zawór upustowy zabezpieczający przed nadmiernym wzrostem ciśnienia.

5. UŻYTKOWANIE OGRZEWACZA

Po odkręceniu zaworu czerpalnego /nastąpi przepływ wody przez ogrzewacz/ pobór mocy jest sygnalizowany przez diodę świecącą jasnym czerwonym światłem. sygnalizuje pobór mocy w zależności od nastawionego zakresu /rys.6/. Temperatura wody wypływającej jest stabilizowana przez układ elektroniczny i jest w znacznym stopniu niezależna od zmian natężenia przepływu oraz temperatury wody zasilającej.

Jeżeli pobierana woda jest zbyt gorąca, należy:

- zmniejszyć nastawę temperatury obracając pokrętło w lewo

Jeżeli pobierana woda jest za mało ciepła, należy:

- zwiększyć nastawę temperatury obracając pokrętło w prawo.
- zmniejszyć pobór wody przymykając zawór czerpalny..

Jeżeli stwierdzi się brak wody w sieci /wypływ powietrza z zaworu czerpalnego/, należy zamknąć zawór i wyłączyć napięcie. Włączyć ponownie po ostygnięciu i odpowietrzeniu ogrzewacza. Odpowietrzanie wykonuje się przez pełne otwarcie zaworu czerpalnego / przy wyłączonym napięciu / do czasu wypływu wody bez pęcherzy powietrza.

Ogrzewacz może funkcjonować przy różnych ciśnieniach w sieci wodociągowej. Przy ciśnieniu bliskim 6 bar ilość przepływającej przez ogrzewacz wody może być zbyt duża w stosunku do możliwości jej ogrzania, co stwierdza się przy max. poborze wody. Ilość pobieranej wody można regulować zaworem czterpalnym. Można również ograniczyć max. przepływ wody za pomocą zaworu regulacyjnego zamontowanego na doprowadzeniu wody do ogrzewacza – kryzowanie układu wodnego.

UWAGA

Jeżeli ogrzewacz nie włącza się, gdy są ślady wycieku wody lub występują inne nieprawidłowości w pracy ogrzewacza, należy wezwać serwis.

W przypadku, gdy temperatura pomieszczenia, gdzie jest zainstalowany ogrzewacz, będzie niższa od 0°C, należy bezwzględnie opróżnić ogrzewacz z wody i wyłączyć napięcie zasilające.

Ogrzewacz opróżnia się przez króciec wylotowy po uprzednim odłączeniu doprowadzenia wody do ogrzewacza i otwarciu zaworu czterpalnego. Ze względu na kanałową konstrukcję zbiornika woda w sposób grawitacyjny nie jest w stanie wydostać się ze zbiornika. Należy użyć sprężonego powietrza. Powietrze należy kierować do króćca dolotowego i przedmuchiwać układ wodny, aż do momentu gdy z zaworu czterpalnego przestanie wyciekać woda.

UWAGA

Jeżeli ogrzewacz nie włącza się, są ślady wycieku wody lub występują inne nieprawidłowości w pracy ogrzewacza, należy wezwać serwis.

6. KONSERWACJA

Wykonywać przy odłączonym napięciu elektrycznym i zamkniętym dopływie wody.

Zmniejszenie przepływu wody przez ogrzewacz pomimo pełnego otwarcia zaworu czterpalnego, może świadczyć o zanieczyszczeniu sitka, które powinno być zamontowane na doprowadzeniu wody.

Uszczelkę z sitkiem należy wyjąć i przeczyścić.

W przypadku nadmiernego zużycia uszczelkę z sitkiem należy wymienić - do nabycia w serwisie lub u producenta.

7. OSTRZEŻENIA I ZALECENIA PRAKTYCZNE

Ogrzewacze są bezpieczne i niezawodne w eksploatacji pod warunkiem przestrzegania poniższych zasad:

ZALECA SIĘ:

- * Upewnić się, że instalacja elektryczna posiada prawidłowy obwód ochrony.
- * Jeżeli jest wymagane doprowadzenie instalacji elektrycznej - powinien to wykonać elektryk z uprawnieniami.
- * Przed użytkowaniem ogrzewacz i rury instalacji wodociągowej przepłukać wodą /bez podłączania do sieci elektrycznej/.
- * Na podłączeniu wody zastosować uszczelkę z sitkiem /wyposażenie/.
- * Wszelkie nieprawidłowości w pracy ogrzewacza (ogrzewacz nie grzeje, po odkręceniu z zaworu czterpalnego wydobywa się para) należy zgłaszać do zakładu serwisowego.

ZABRANIA SIĘ:

- * **MONTOWAĆ** ogrzewacza w innej pozycji, niż pionowo /rurkami do dołu/.
- * **CIĄGAŃĆ** za przewody elektryczne wewnątrz ogrzewacza.
- * **ZDEJMOWANIA** obudowy przy ogrzewaczu włączonym do sieci elektrycznej.
- * **PODŁĄCZANIA** ogrzewacza do zapowietrzanej instalacji wodnej.
- * **PODŁĄCZANIA** do sieci elektrycznej za pomocą wtyczki i gniazdka.

- * **WŁĄCZANIA** napięcia w przypadku braku wody. Ponownie załączyć po odpowietrzeniu ogrzewacza.
- * **DOŁĄCZANIA** innych akcesoriów poza zalecanymi przez producenta.
- * **MONTOWANIA** ogrzewacza w pomieszczeniu, w którym byłby on narażony na zamarznięcie.
- * **DOKONYWAĆ** napraw samodzielnie.
- * **DOPUSZCZAĆ** do nadmiernego słumienia przepływu, okresowo czyścić otworki perlatora wylewki i końcówki prysznica.

8. WYPOSAŻENIE

W skład kompletu wchodzi:

| | |
|------------------------------|----------|
| ogrzewacz | - 1 szt. |
| uszczelka | - 1 szt. |
| uszczelka z sitkiem | - 1 szt. |
| pokrętko | - 1 szt. |
| wkręty z kołkami rozprężnymi | - 4 szt. |
| podpórki | - 4 szt. |
| instrukcja obsługi | |

Akcesoria dodatkowe:

Zespół przyłączeniowy do podłączenia od dołu

9. TYPOWE NIEDOMAGANIA, ICH PRZYCZYNY I SPOSOBY USUWANIA

Jeżeli działanie ogrzewacza nie jest zadowalające, należy wykonać następujące czynności przed wezwaniem serwisu:

| NIEDOMAGANIE | PRZYCZYNA | SPOSÓB USUNIĘCIA |
|-------------------|---|---|
| Woda zbyt gorąca | zbyt mały przepływ zbyt małe ciśnienie dostarczanej wody | -zwiększyć strumień wody, -przeczyścić otworki perlatora wylewki lub prysznica, -przeczyścić sitko umieszczone w rurce dopływowej ogrzewacza -całkowicie otworzyć kurek na doprowadzeniu |
| Woda zbyt zimna | brak zasilania zbyt duży przepływ | -sprawdzić zasilanie (czy świeci lampka) -zmniejszyć przepływ wody, |
| Słaby wypływ wody | zanieczyszczone zbyt małe ciśnienie wody | -przeczyścić otworki sitka w rurce dolotowej, -sprawdzić ciśnienie wody w sieci wodociągowej |

Jeżeli powyższe czynności nie poprawiły działania ogrzewacza należy wezwać pracownika serwisu. Aktualny wykaz uprawnionych serwisów znajduje się na stronie internetowej www.biawar.com.pl.

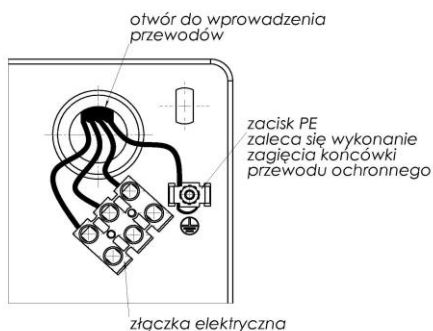
10. SERWIS

Wszelkie nieprawidłowości w pracy ogrzewacza oraz konserwację należy zgłaszać do zakładu serwisowego.

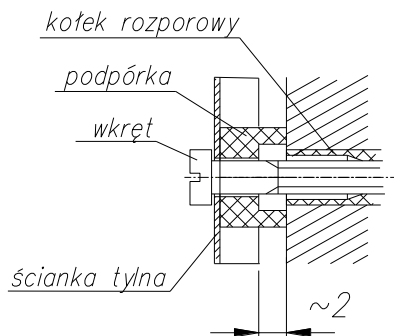
Ogrzewacz może być naprawiany/serwisowany wyłącznie przez autoryzowany serwis, ponieważ niewłaściwie przeprowadzona naprawa może być przyczyną powstania zagrożenia bezpieczeństwa użytkownika.

DANE TECHNICZNE

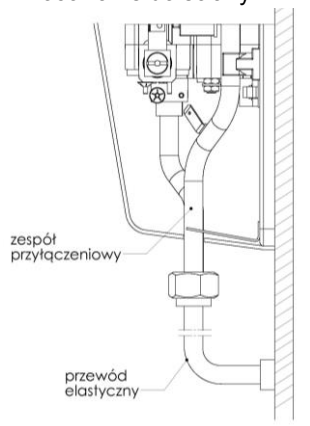
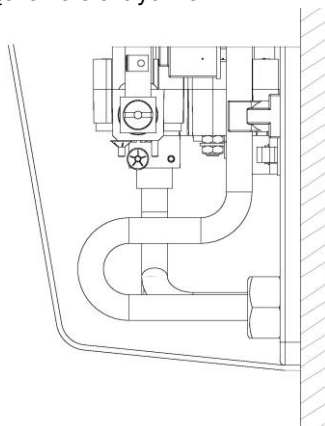
| | | OP-12.05 | OP-18.05 | OP-21.05 | OP-24.05 |
|--|-------------------|-------------|------------|-------------|-------------|
| napięcie | V | 400V 3~ | | | |
| moc znamionowa - max | kW | 12 | 18 | 21 | 24 |
| zakres nastaw temperatury | °C | 30 – 60 | | | |
| prąd znamionowy | A | 3x17.4 | 3x26.1 | 3x30.4 | 3x34.8 |
| zabezpieczenie | A | 3x20 | 3x32 | 3x35 | 3x40 |
| min. przekrój przewodu zasilającego | mm ² | 4x2.5 | 4x4 | 4x6 | 4x6 |
| ciśnienie znamionowe | bar | 6 | 6 | 6 | 6 |
| ciśnienie robocze | bar | 0.9-6 | 0.9-6 | 0.9-6 | 0.9-6 |
| przepływy: min. przy $\Delta T=25^{\circ}$ max. | l/min | 2.0 6.2 | 2.0 9.2 | 2.0 10.7 | 2.0 12.2 |
| rezystywność wody przy 15°C | Ωcm | min.1300 | min.1300 | min.1300 | min.1300 |
| wymiary ogrzewacza | mm | 460x210x103 | | | |
| masa | kg | 3.2 | | | |
| temperatura wody zasilającej | min | °C | | | |
| | max | | | | |
| | | 3 60 | | | |



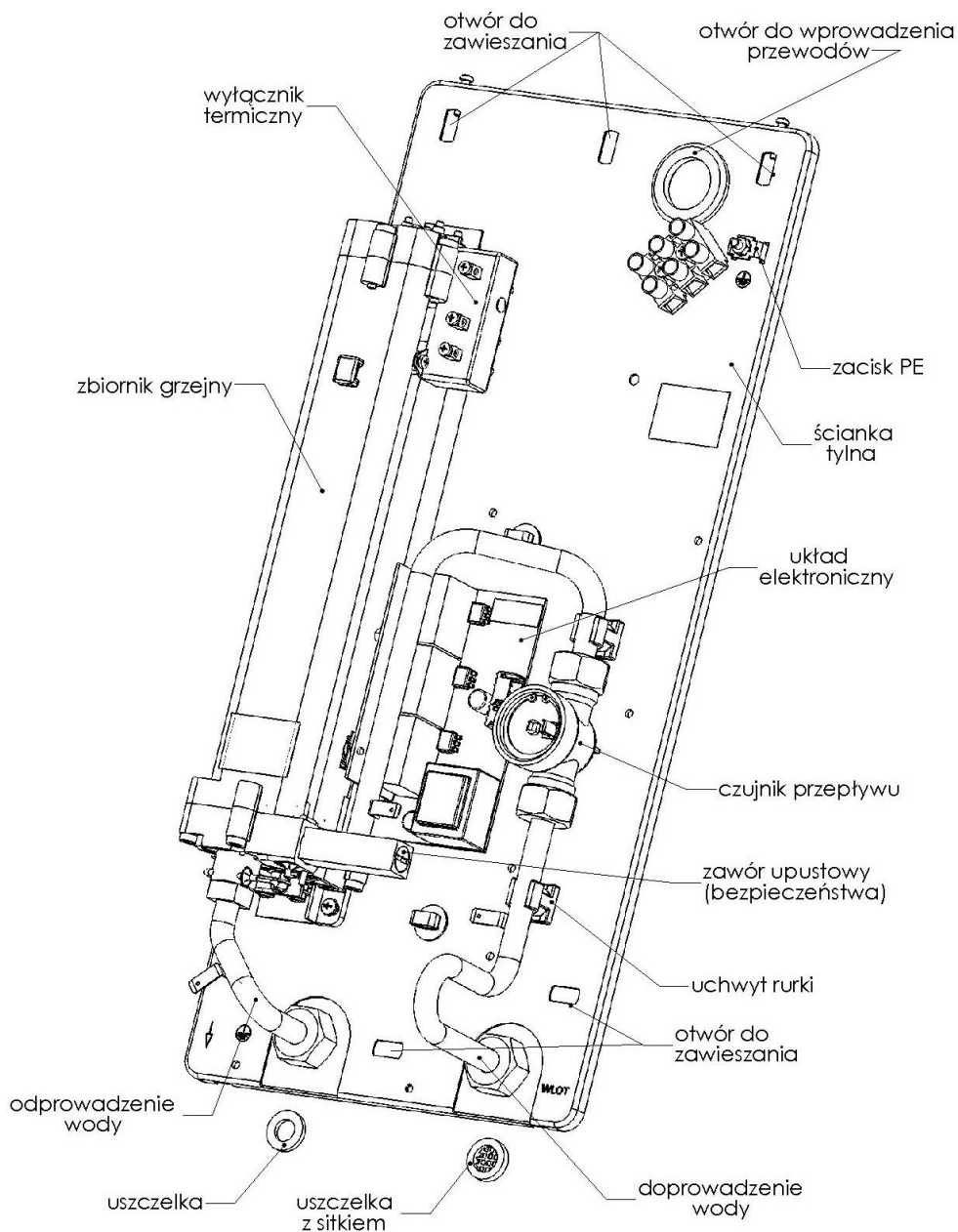
Rys. 1 Podłączenie elektryczne



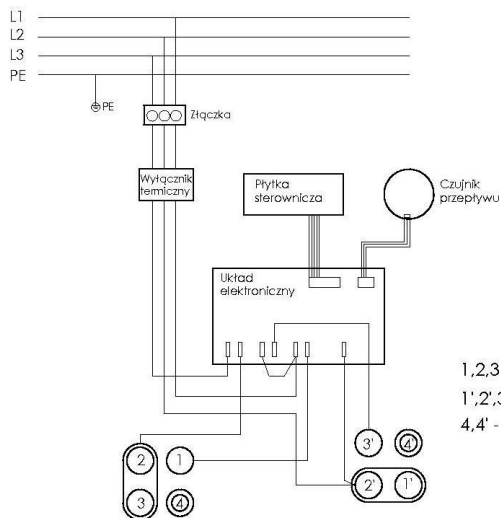
Rys. 2 Mocowanie do ściany



Rys. 3 Przykłady podłączenia ogrzewacza do sieci wodociągowej



Rys. 4 Budowa ogrzewacza



ZB – wyłącznik bezpieczeństwa
 WT – wyłącznik termiczny
 F – czujnik przepływu
 PD – płytka drukowana
 G1–G6 - Grzejniki

1,2,3 - Trzonki grzałek w pokrywie górnej zbiornika
 1',2',3' - Trzonki grzałek w pokrywie dolnej zbiornika
 4,4' - Trzonki zaślepiające otwory w pokrywach

Rys. 5 Schemat elektryczny

WARUNKI GWARANCJI

1. Nibe – Biawar Sp. z o.o. z siedzibą w Białymstoku udziela gwarancji na sprawne działanie wyrobu od daty sprzedaży na okres 24 miesięcy.
2. Gwarancja jest ważna wyłącznie z przedłożonym dowodem zakupu.
3. Wady ujawnione w okresie gwarancji będą usuwane niezwłocznie, lecz nie dłużej niż w ciągu 14 dni roboczych od daty zgłoszenia reklamacji do Autoryzowanego Serwisu, okres ten może ulec wydłużeniu o czas sprowadzenia części zamiennych od Producenta. Aktualny wykaz uprawnionych serwisów znajduje się na stronie internetowej www.biawar.com.pl
4. Gwarancja nie obejmuje:
 - uszkodzeń wynikających z użytkowania niezgodnego z ogólnie przyjętymi zasadami dla tego typu urządzeń, niezgodnego z przeznaczeniem i zaleceniami Producenta zawartymi w Instrukcji Obsługi;
 - uszkodzeń powstałych z winy Użytkownika;
 - produktów, w których stwierdzono ingerencję osób nieupoważnionych, polegającą na przeróbkach, samodzielnej naprawie, zmianach konstrukcyjnych;
 - uszkodzeń powstałych na skutek braku zasilania energią elektryczną;
 - uszkodzeń powstałych na skutek przepięć, burz, powodzi, pożarów i podobnych zdarzeń losowych;
 - uszkodzeń powstałych wskutek niewłaściwej instalacji i montażu;
 - elementów eksploatacyjnych lub zużytych w sposób naturalny;
 - czynności serwisowych, kontrolnych, pomiarowych i regulacji układu, dokonywanych na sprawnym urządzeniu bez związku z jego awarią. (Takie czynności mogą być dodatkową usługą, płatną zgodnie z obowiązującymi cennikami.)
5. Gwarant nie odpowiada za straty i szkody powstałe w wyniku użytkowania niesprawnego urządzenia.
6. Gwarant może odmówić wykonania naprawy w przypadku braku swobodnego dostępu do urządzenia.
7. W przypadku nieuzasadnionego wezwania serwisu, koszty jego przyjazdu pokrywa klient.
8. W sprawach nieuregulowanych warunkami niniejszej gwarancji zastosowanie mają odpowiednie przepisy Kodeksu Cywilnego oraz Ustawy o Szczególnych Warunkach Sprzedaży Konsumentek z dnia 27.07.2002.
9. Niniejsza gwarancja udzielana jest na urządzenia zakupione i zainstalowane na terenie Rzeczypospolitej.
10. Niniejsza gwarancja na sprzedany towar konsumpcyjny nie wyłącza, nie ogranicza ani nie zawiesza uprawnień kupującego wynikających z niezgodności towaru z umową.

DEKLARACJA ZGODNOŚCI

Oświadczam się, że niniejszy wyrób został wyprodukowany zgodnie z:
 - dyrektywą niskonapięciową **2006/95/EC**,
 - dyrektywą kompatybilności elektromagnetycznej **2004/108/EC**,



**KUPON NINIEJSZY STANOWI ZAŁĄCZNIK DO
RACHUNKU NR**

.....
Numer rachunku

Data naprawy:

(dd-mm-rrrr)

2

.....
Pieczętka i podpis serwisanta

**KUPON NINIEJSZY STANOWI ZAŁĄCZNIK DO
RACHUNKU NR**

.....
Numer rachunku

Data naprawy:

(dd-mm-rrrr)

1

.....
Pieczętka i podpis serwisanta

**KUPON NINIEJSZY STANOWI ZAŁĄCZNIK DO
RACHUNKU NR**

.....
Numer rachunku

Data naprawy:

(dd-mm-rrrr)

3

.....
Pieczętka i podpis serwisanta

**KUPON INSTALACJI
ZEROWEJ**

Dotyczy tylko przepływowych ogrzewaczy wody
USŁUGA PŁATNA

.....
(Pieczęć i podpis osoby uprawnionej do
wykonania instalacji zerowej)

PIECZĄTKA ORAZ
PODPIS SERWISANTA

ZAKRES NAPRAWY

DATA REALIZACJI
NAPRAWY

Lp.

Data sprzedaży:

Czytelny podpis klienta:

Data sprzedaży:

Czytelny podpis klienta:

Pieczętka i podpis sprzedawcy

 **BIAWAR**
Kupon

Pieczętka i podpis sprzedawcy

 **BIAWAR**
Kupon

1



2

3



KONTROLA JAKOŚCI

Kupon

 **BIAWAR**

Pieczętka i podpis sprzedawcy

Data sprzedaży:

Czytelny podpis klienta:

DATA PRODUKCJI

**Wypełnia sprzedawca łącznie z
kuponami karty gwarancyjnej**

Data sprzedaży:

(dd-mm-rrrr)

Pieczętka i podpis sprzedawcy

NIBE – BIAWAR sp. z o. o.

Al. Jana Pawła II 57
15-703 Białystok

serwis@biawar.com.pl

tel. 85 662-84-90

fax 85 662-84-41

www.biawar.com.pl

 **NIBE**
 **BIAWAR**